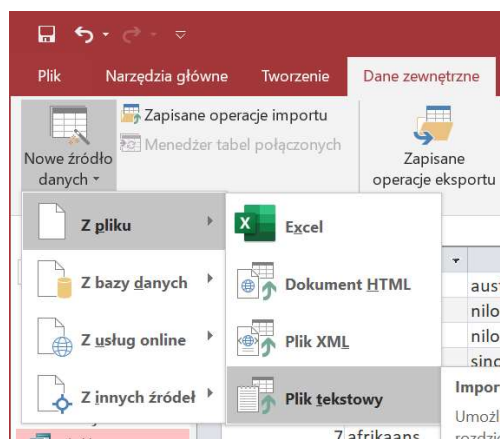


Aby zaimportować dane z pliku tekstowego należy kliknąć w menu Dane zewnętrzne, Nowe źródło danych, Z pliku, Plik tekstowy tak jak poniżej:



Pobieranie danych zewnętrznych — Plik tekstowy

Wybieranie źródła i miejsca docelowego danych

Określ źródło definicji obiektów.

Nazwa pliku:

Określ sposób i miejsce przechowywania danych w bieżącej bazie danych.

Relacje tabel, kolumny obliczeniowe, reguły poprawności, wartości domyślne i kolumny z danymi pewnych starszych typów, takimi jak obiekty OLE, nie zostaną zaimportowane.

Aby uzyskać więcej informacji, wyszukaj frazę „Import” w Pomocy programu Microsoft Access.

☒ **Importuj dane źródłowe do nowej tabeli w bieżącej bazie danych**
Jeśli określona tabela nie istnieje, program Access utworzy ją. Jeśli określona tabela już istnieje, program Access może zastąpić jej zawartość importowanymi danymi. Zmiany wprowadzone w danych źródłowych nie zostaną odzwierciedlone w bazie danych.

☐ **Dołącz kopię rekordów do tabeli:**
Jeśli określona tabela istnieje, program Access doda do niej rekordy. Jeśli tabela nie istnieje, program Access utworzy ją. Zmiany wprowadzone w danych źródłowych nie zostaną odzwierciedlone w bazie danych.

☐ **Połącz ze źródłem danych, tworząc tabelę połączoną**
Program Access utworzy tabelę, która zachowa łącznie do danych źródłowych. Nie można zmieniać ani usuwać danych połączonych z plikiem tekstowym. Można jednak dodawać nowe rekordy.

W tym okienku klikamy przeglądarkę i wybieramy folder, w którym mamy pliki tekstowe do zaimportowania i wskazujemy plik tekstowy.

Kreator importu tekstu

Kreator ustalił, że format danych jest „Rozdzielany”. Jeżeli tak nie jest, wybierz format, który poprawniej opisuje dane.

☒ Ograniczony - znaki takie, jak przecinek lub tabulator rozdzielają pola
☐ Stała szerokość - pola są wyrównane w kolumnach, między którymi są spacje

Przykładowe dane z pliku: C:\ZADANIA\JEZYKI.TXT.

1	JezykRodzina
2	acehaustronezyjska
3	acholinilo-saharyjska
4	adholanilo-saharyjska
5	adisino-tybetanska
6	adygejskiabchasko-adygijska
7	afaraфроazjatycka
8	afrikaansindoeuropejska
9	aimaqindoeuropejska
10	akhasino-tybetanska
11	aklanonaustronezyjska
12	albanskiindoeuropejska
13	altajskiabchasko-adygijska
14	alurnilo-saharyjska
15	alzackiindoeuropejska
16	amanilo-saharyjska

Zaawansowane...
Anuluj
< Wstecz
Dalej >
Zakończ

Pola są oddzielane tabulatorem więc klikamy Dalej.

Kreator importu tekstu

Jaki ogranicznik oddziela pola? Wybierz odpowiedni ogranicznik i w podglądzie poniżej zobacz, jak wpłynie to na tekst.

Wybierz ogranicznik rozdzielający pola:

☒ Tabulator
☐ Średnik
☐ Przecinek
☐ Odstęp
☐ Inny:

☒ Pierwszy wiersz zawiera nazwy pól
Kwalifikator tekstu: {brak}

Jezyk	Rodzina
aceh	austronezyjska
acholi	nilo-saharyjska
adhola	nilo-saharyjska
adi	sino-tybetanska
adygejski	abchasko-adygijska
afar	afroazjatycka
afrikaans	indoeuropejska
aimaq	indoeuropejska
akha	sino-tybetanska
aklanon	austronezyjska
albanski	indoeuropejska
altajski	abchasko-adygijska
alur	nilo-saharyjska
alzacki	indoeuropejska
ama	nilo-saharyjska
ambonski	austronezyjska

Zaawansowane...
Anuluj
< Wstecz
Dalej >
Zakończ

Zaznaczamy Tabulator i Pierwszy wiersz zawiera nazwy pól i klikamy Dalej

Można określić informacje dotyczące każdego importowanego pola. Wybierz pola w obszarze poniżej. Następnie możesz zmienić charakterystykę pola w obszarze Opcje pola.

Opcje pola

Nazwa pola:

Typ danych:

Indeksowany:

☐ Nie importuj pola (pomiń)

Jezyk	Rodzina
aceh	austronezyjska
acholi	nilo-saharyjska
adhola	nilo-saharyjska
adi	sino-tybetanska
adygejski	abchasko-adygijska
afar	afrozjatycka
afrikaans	indoeuropejska
aimaq	indoeuropejska
akha	sino-tybetanska
aklanon	austronezyjska
albanski	indoeuropejska
altajski	abchasko-adygijska
alur	nilo-saharyjska
alzacki	indoeuropejska
ama	nilo-saharyjska
ambonski	austronezyjska

Zaawansowane...

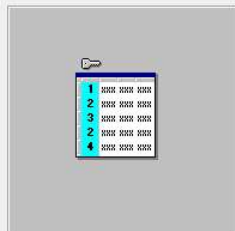
Anuluj

< Wstecz

Dalej >

Zakończ

Dalej



Program Microsoft Access zaleca zdefiniowanie klucza podstawowego dla nowej tabeli. Klucz podstawowy jest używany do unikatowego identyfikowania każdego rekordu w tabeli. Pozwala to na szybsze pobieranie danych.

☒ Pozwalaj programowi Access dodać klucz podstawowy

☐ Wybieram własny klucz podstawowy

☐ Bez klucza podstawowego

ID	Jezyk	Rodzina
1	aceh	austronezyjska
2	acholi	nilo-saharyjska
3	adhola	nilo-saharyjska
4	adi	sino-tybetanska
5	adygejski	abchasko-adygijska
6	afar	afrozjatycka
7	afrikaans	indoeuropejska
8	aimaq	indoeuropejska
9	akha	sino-tybetanska
10	aklanon	austronezyjska
11	albanski	indoeuropejska
12	altajski	abchasko-adygijska
13	alur	nilo-saharyjska
14	alzacki	indoeuropejska
15	ama	nilo-saharyjska
16	ambonski	austronezyjska

Zaawansowane...

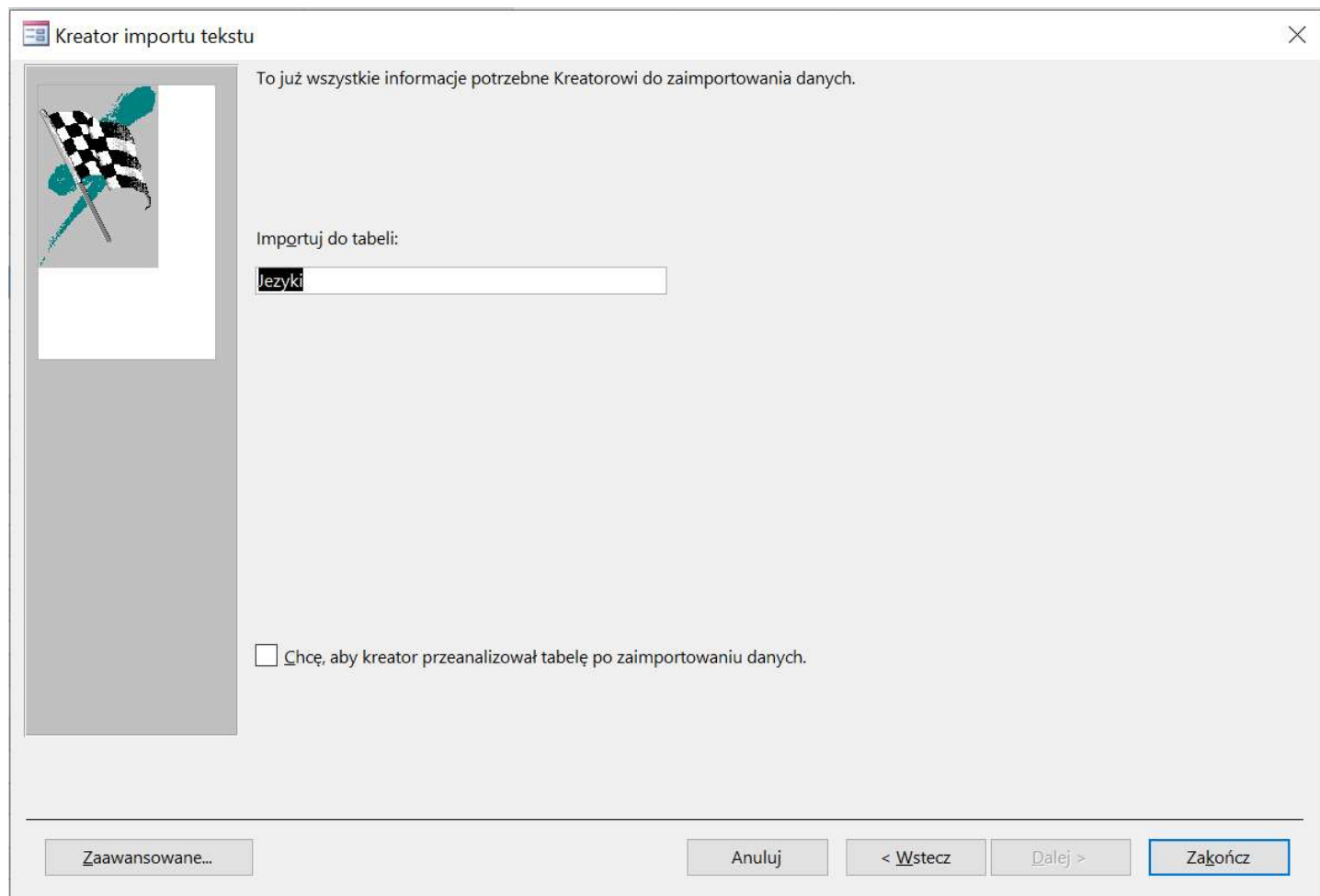
Anuluj

< Wstecz

Dalej >

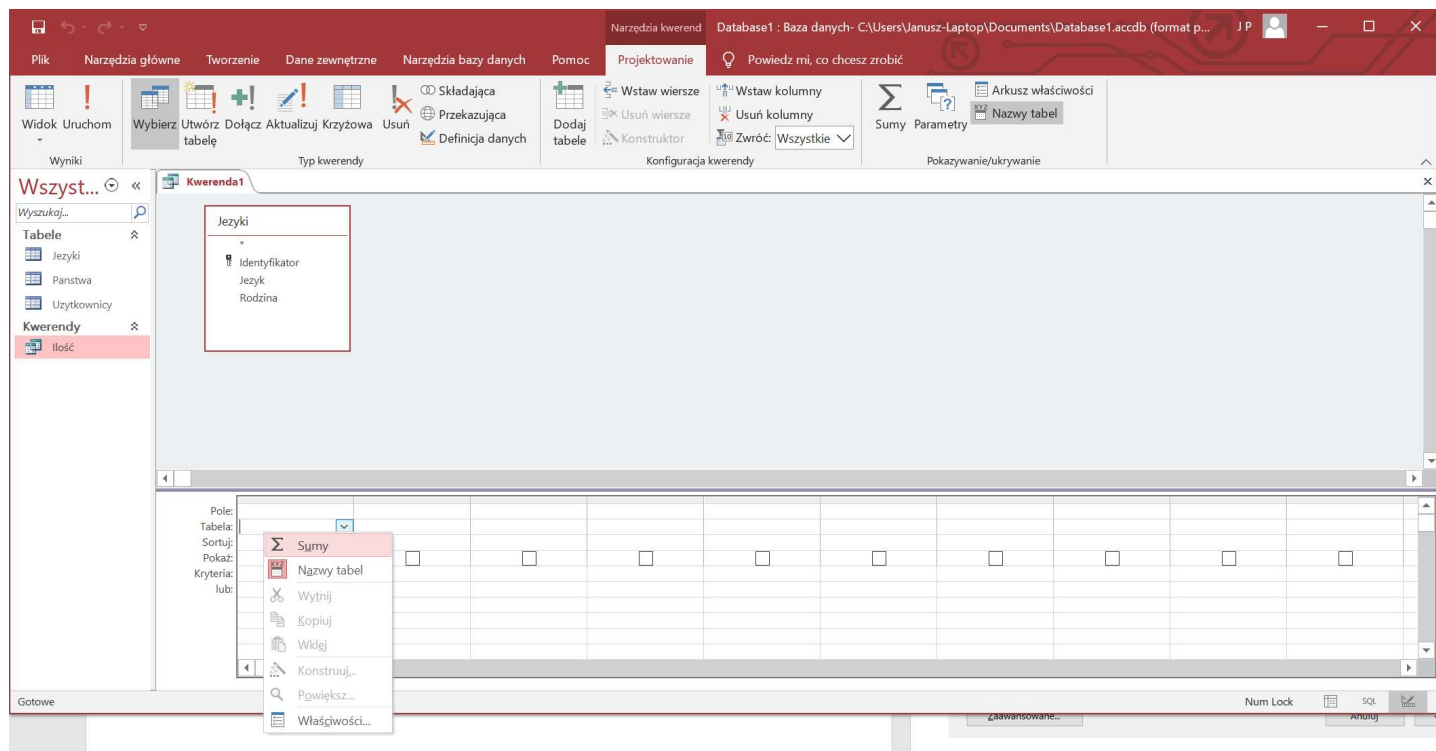
Zakończ

Dalej



Zakończ.

Tworzenie kwerendy zliczającej. Po dodaniu tabeli Języki, Klikamy prawym klawiszem myszki tak jak na rysunku i wybieramy Sumy.



Następnie dajemy pole Rodzina i pole zliczające jak poniżej oraz z treści zadania sortowanie nierosnące – czyli malejąco.

Jezyki

*

Identyfikator

Jezyk

Rodzina

Pole:	Rodzina	Ile: Rodzina
Tabela:	Jezyki	Jezyki
Suma:	Grupuj według	Policz
Sortuj:		Malejąco
Pokaż:	<input checked="" type="checkbox"/>	<input checked="" type="checkbox"/>
Kryteria:		
lub:		

Proszę spróbować rozwiązać dalej zadanie.